

Leiðbeiningar

um leiðarlínur og athyglissvæði - innan húss

Leiðbeiningar um lagningu á leiðarlínum og athyglissvæðum / leiðarlínukerfi innan húss eru til að skapa gott aðgengi fyrir blinda og sjónskerta.

Leiðbeiningarnar eru ætlaðar hönnuðum, verkkaupum og öðrum sem koma að hönnun og framkvæmd opinberra bygginga.

Tekið er mið af ISO 23599:2019 um leiðarlínur og athyglissvæði og ÍSTN CEN/TR 17621:2021 um aðgengi og nothæfi manngerðs umhverfis þar sem það er tekið fram.



Almennt

- Leiðarlínukerfi samanstendur af leiðarlínum og athyglissvæðum.
- Leiðarlínukerfi er lagt á gönguleiðir í byggingum þar sem eru opin rými. Tilgangur þess er að auðvelda rötun og umferli í rými.
- Leiðarlínukerfi þarf að vera samfellt, fyrirsjáanlegt og gefa réttar upplýsingar. Auðvelt þarf að vera að finna það í rýminu og fylgja því.
- Mikilvægt er að hafa einsleitt kerfi í hverju verkefni fyrir sig. Mismunandi útfærslur á leiðarlínum og athyglissvæðum í sama leiðarlínukerfi á að takmarka eins og mögulegt er svo merkingar glati ekki tilgangi sínum.
- Þar sem rými eru lítil eða þröng er óþarfi að leggja leiðarlínur.
- Leiðarlínur og athyglissvæði skulu finnast greinlega með hvíta stafnum / þreifistaf.
- Birtuskilin / litaskilin milli gólfplatnar og leiðarlína / athyglissvæða eiga að vera afgerandi svo sjónskert fólk sjái merkingarnar greinilega.

Leiðarlína

Leiðarlína er lína sem lögð er á gólfplöt og skilur sig frá umhverfi með lit, hæðarmun og yfirborðsáferð.

Báðum megin við leiðarlínu þarf að vera að minnsta kosti 0,6 m autt svæði. Á svæði umhverfis leiðarlínukerfið má ekki staðsetja húsgögn, auglýsingaskilti eða annað sem hindrað getur aðgengi.

Ápreifanlegar leiðarlínur og athyglissvæði skulu ekki skapa hættu á að fólk hrasir um þær eða verði öðrum hindrun. Hæð á leiðarlínum og / eða bólum eða þverlínunum í athyglissvæðum innandyrna á að vera $3,5 \pm 0,5$ mm (ÍSTN CEN/TR 17621:2021).

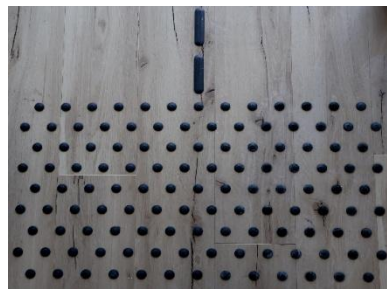
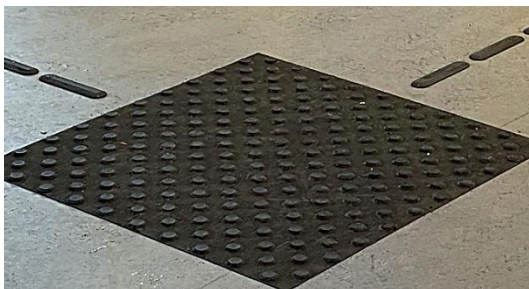
Efsta breidd ílangra lína með flötum toppi, sem notaðar eru sem leiðarlínur, þarf að vera á bilinu 17 mm - 30 mm en botnbreidd breiðari en toppurinn (10 ± 1 mm). Því samfelldari sem leiðarlínur eru því auðveldara er að fylgja þeim. Ef notaðar eru stuttar línur (stangir) mega þær ekki vera styttri en 270 mm. Ef bil er haft á milli þeirra ætti það að vera frá 10 mm – 30 mm.

Í sundlauga- og búningsherbergjum þar sem eðlilegt er að ganga berfættur nægir 1 mm hæð á leiðarlínunni.

Athyglissvæði

Athyglissvæði er afmarkaður flötur með upphleyptri áferð, oftast með doppum / bólum. Athyglissvæði eru sett við tröppur sem vísa niður og við stefnubreytingu. Minnsta dýpt og breidd á athyglissvæðum er 600 mm (600 mm x 600 mm). Þar sem pláss er takmarkað má í undantekningartilvikum minnka athyglissvæði í 400 x 400 mm.

Myndir: Dæmi um athyglissvæði



Þegar athyglissvæði er notað við tröppur niður skal breiddin á því ná yfir alla breidd tröppusvæðisins. Miðað er við að dýptin á athyglissvæðinu sé 900 mm og nái fram á tröppubrún. Þó má taka mið af umfangi svæðis og minnka dýpt athyglissvæðis í 600 mm.

Athyglissvæði er sett í leiðarlínukerfi þegar um stefnubreytingu er að ræða til að fólk átti sig á því hvar á að breyta um stefnu og í hvaða átt. Út frá athyglissvæðinu halda leiðarlínur áfram.

Við stefnubreytingu sem er minni en 90° er ekki nauðsynlegt að vera með athyglissvæði.

Ekki þarf að leggja athyglissvæði við lyftur, fyrir framan neðsta þrep í tröppum, við afgreiðsluborð eða við inngang á rými.

Blindrafélagið og ÖBÍ réttindasamtök 2025, apríl.

Með breytingum 2026, maí.